



Delårsrapport januari-mars 2015

20 april 2015

Magnus Agervald och Pernilla Walfridsson

Sammanfattning januari–mars 2015

Första kvartalet ökade Byggmax nettoomsättningen med 17 procent

- Nettoomsättning första kvartalet 570,0 (487,0) Mkr, +17,0 procent.
- Nettoomsättningen för jämförbara butiker första kvartalet ökade 12,0 procent (+7,6).
- Bruttomarginalen uppgick till 32,2 (32,4) procent. Bruttomarginalen inklusive engångsposter första kvartalet 2014 uppgick till 34,1 procent.
- Rörelseresultatet uppgick till -16,1 (-20,0) Mkr. Rörelseresultatet inklusive engångsposter första kvartalet 2014 uppgick till -11,3 Mkr.
- Rörelsemarginalen uppgick till -2,8 (-2,3) procent.
- Resultat efter skatt uppgick till -16,9 (-20,7) Mkr. Resultat efter skatt inklusive engångsposter första kvartalet 2014 uppgick till -13,9 Mkr.
- Resultat per aktie uppgick till -0,3 (-0,2) kr.

En butiksöppning har gjorts under 2015 och 7-10 planeras under 2015

	Sverige	Norge	Finland
Antal butiker Q1 2015	1	0	0
Planerade öppningar Q2 2015	2	2	0
Öppnade butiker 2015	1	0	0

Butiksnätverk 31 mars 2015

Följande butiker har öppnats under 2015:

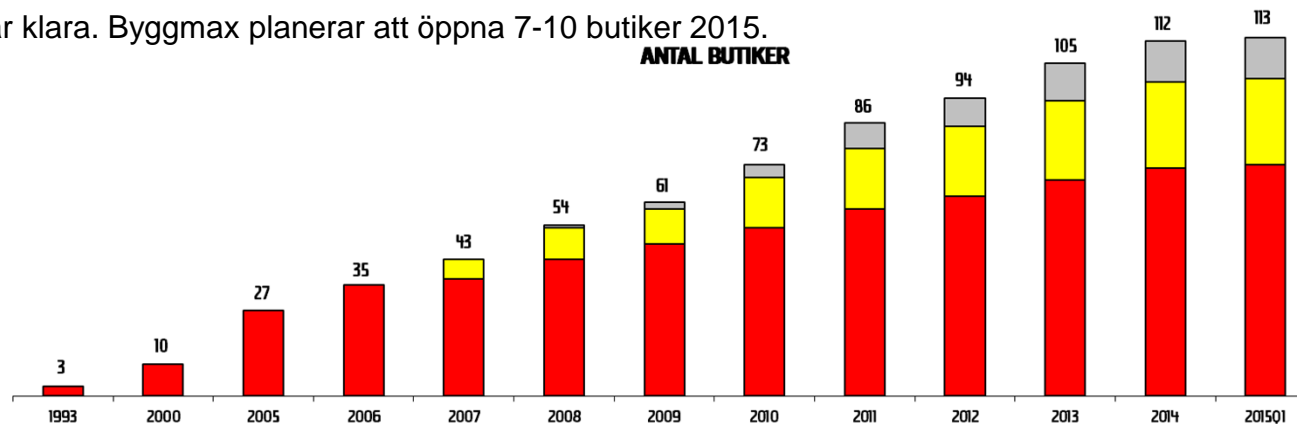
- Sverige: Mariestad

Följande etableringar är offentliggjorda och kommer att öppnas under 2015:

- Sverige: Nacka och Vetlanda
- Norge: Dröbak och Krokstad Senter (Drammen)

Butikerna offentliggörs när kontrakten är signerade och kommunala tillstånd

är klara. Byggmax planerar att öppna 7-10 butiker 2015.



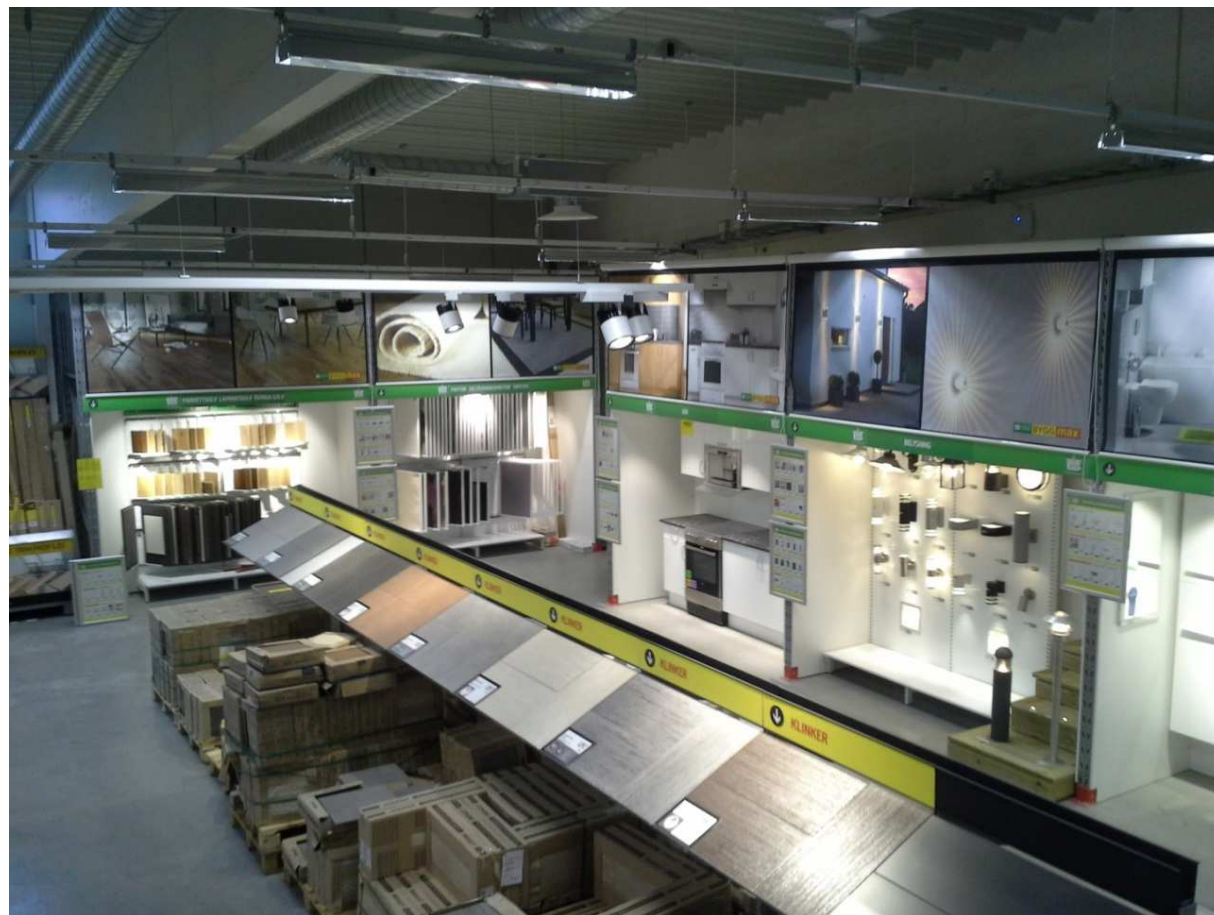
Byggmax fortsätter att satsa på ökad tillväxt

Byggmax har ett antal satsningsområden, expansionen i Finland, e-handel och tjänster.

Under 2014 har dessa områden belastat rörelsemarginalen efter avskrivningar med totalt 2,1%, det vill säga rörelsemarginalen utan dessa satsningar är 2,1% högre.

Vi kommer att fortsätta att satsa under 2015 för att växa och ta marknadsandelar.

Målet är att belastningen i termer av rörelsemarginal i 2015 inte ska vara större än tre procentenheter.



Showroom för beställningsvaror i Byggmax 2.0

Politiska beslut kan påverka Byggmax negativt

I Sverige har ett antal politiska beslut föreslagits av regeringen, som kan komma att påverka Byggmax negativt.

Dessa förslag till beslut omfattar dels genomförande av amorteringskrav för bostadslån från augusti 2015 och dels en sänkning av ROT-avdraget från 50 % till 30 % av totala summan av de tjänster som köpts, vilket planeras att införas från 1 januari 2016.

Därtill har regeringen föreslagit en höjning av sociala avgifter för unga från och med augusti 2015, och ytterligare en höjning i juli 2016.

Höjningen av sociala avgifter i augusti 2015 ökar Byggmax kostnader med 7 Msek på årsbasis, och den föreslagna höjningen från juli 2016 med ytterligare 4 Msek på årsbasis.

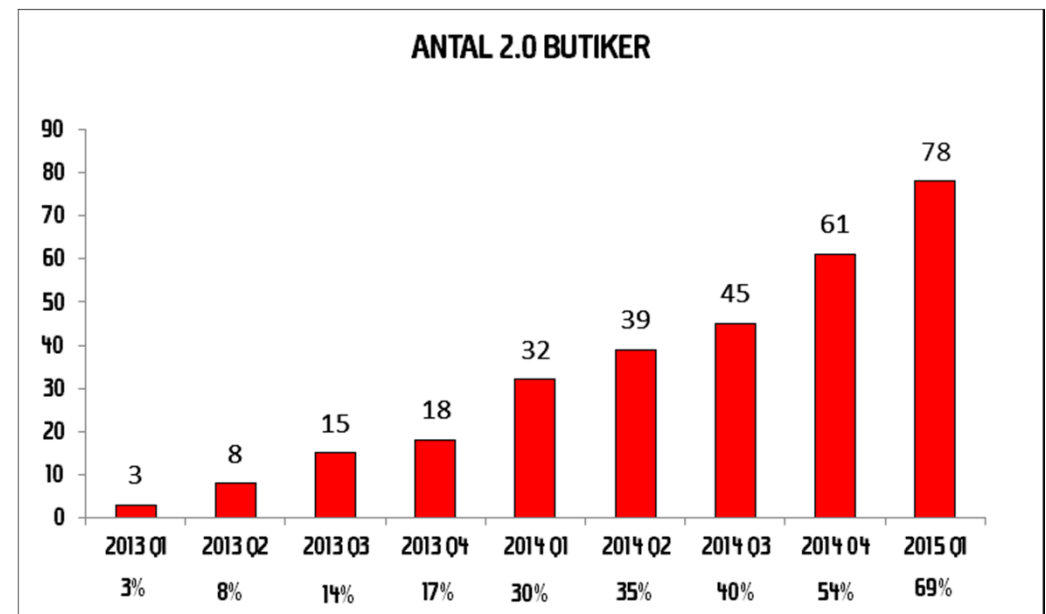
The screenshot shows the Byggmax website homepage. At the top, there is a navigation bar with 'Logga in' and 'KUNDTJÄNST'. Below this is a banner for 'Bra billiga Byggvaror' featuring the Byggmax logo and several award medals. A search bar is present with the text 'Sök på byggmax.se'. The main content area displays a large advertisement for flooring materials with prices like 139,00/m², 129,00/m², and 239,00/m². A 'Testfakta Bäst i test' badge is visible. Below the main ad are several promotional tiles: 'MER GOLV FÖR PENGARNA', 'SVERIGES BILLIGASTE 3-GLASFÖNSTER', 'HANTVERKARE TILL FAST PRIS', and 'DELBETALA BYGGET'. A sidebar on the right shows a shopping cart with one item, 'Hyllplan i furu', and a total price of 364,40 kr. At the bottom, there are category links for 'VIRKE', 'GJUTNING OCH HUSGRUND', and 'GÖLV'. A footer message says 'Kolla in våra MEST POPULÄRA BYGGVAROR'.

78 butiker konverterade till 2.0

Byggmax 2.0 är ett uppdaterat butikskoncept som har mer artiklar och tydligare kommunikation på samma försäljningsyta, samt förbättrad säljstyrning.

Byggmax 2.0-butikerna fortsätter att leverera lovande försäljningsökningar efter konvertering. Under kvartalet har ytterligare 16 butik konverterats.

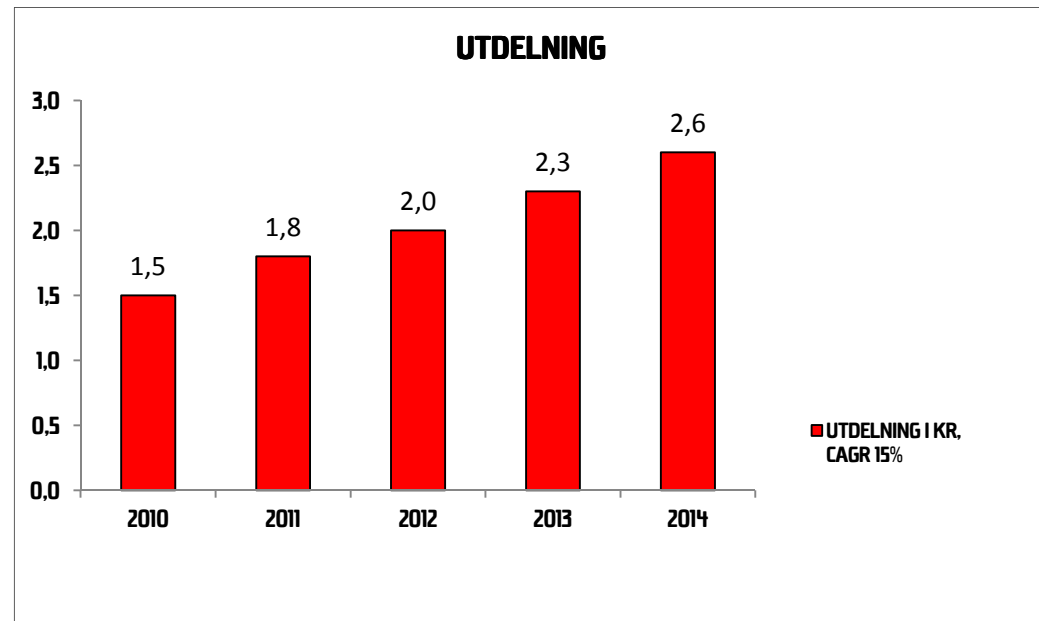
För våren 2015 är planen att konvertera 20-30 butiker.



Bilden ovan visar antalet butiker som har konceptet 2.0 i antal och andel av totalt antal butiker.

Styrelsen föreslår en utdelning på 2,6 SEK per aktie

- Styrelsen föreslår en utdelning på 2,6 (2,3) SEK per aktie
- Byggmax utdelningspolicy är att dela ut minst 50% av årsvinsten





Finansiell information

20 april 2015

Resultatutveckling

Resultatöversikt	januari - mars		12 månader	helår
	2015	2014	april 2014 – mars 2015	2014
Nettoomsättning, Mkr	570,0	487,0	3 630,2	3 547,2
Bruttomarginal, procent	32,2	34,1	30,9	31,1
Rörelseresultat (EBIT), Mkr	-16,1	-11,3	291,9	296,8
Rörelsemarginal, procent	-2,8	-2,3	8,0	8,4
Resultat efter skatt, Mkr	-16,9	-13,9	215,0	217,9
Resultat per aktie, kr	-0,3	-0,2	3,5	3,6
Räntabilitet på eget kapital	-1,6	-1,4	22,4	21,6
Kassaflöde löpande verksamhet per aktie, kr	1,5	0,8	5,8	5,1
Eget kapital per aktie, kr	17,0	15,8	17,0	17,2
Antal butiker vid periodens slut	113	107	113	112
Nyöppnade butiker under perioden	1	2	6	7

- Nettoomsättningen ökade med 17,0 procent under första kvartalet.
- Bruttomarginalen är 1,9 % lägre i första kvartalet än föregående år, framförallt till följd av en engångseffekt i 2014.
- Omkostnaderna ökade under första kvartalet. Detta förklaras främst av kostnader för butiker öppnade efter första kvartalet 2014 och de satsningar som görs.

Försäljningsutveckling

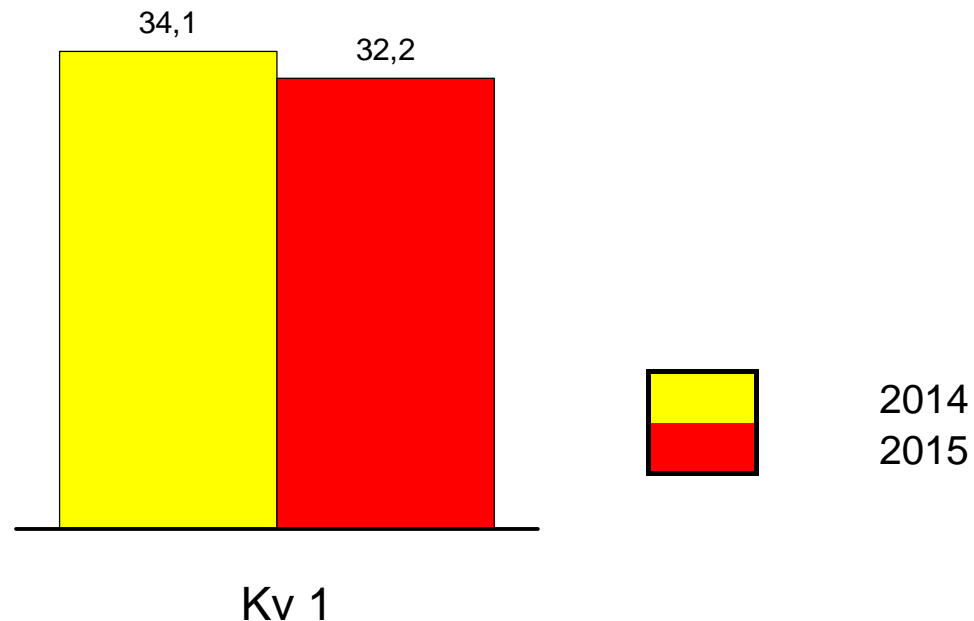
Försäljningsökningen fördelar sig enligt nedan:	januari – mars 2015
Jämförbara butiker lokal valuta, procent	12,0
Ej jämförbara enheter, procent	4,4
Valutaeffekter, procent	0,6
Summa, procent	17,0

- Rörelsens nettoomsättning första kvartalet 570,0 (487,0) Mkr, +17,0 procent.
- Nettoomsättningen för jämförbara butiker första kvartalet +12,0 (7,6) procent i lokal valuta.
- Nettoomsättningen för första kvartalet i Sverige 428,5 (368,8) Mkr, för övriga länder på den nordiska marknaden 141,4 (118,2) Mkr.

Bruttomarginal

Första kvartalet

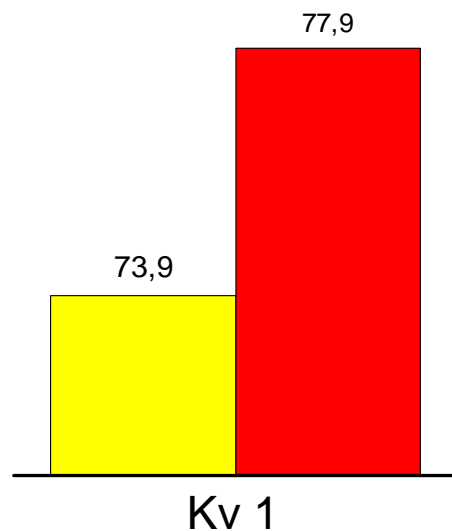
- Bruttomarginalen uppgick till 32,2 (34,1) procent. Exklusive engångsposter uppgick bruttomarginalen till 32,4 procent för första kvartalet 2014.
- Den lägre bruttomarginalen i kvartalet förklaras främst av att ledningen i första kvartalet 2014 gjorde en förnyad bedömning av inkuransreserven i koncernen vilket medförde en återföring av nedskrivning på varulagret om 8,7 Mkr.
- Försäljningen av beställningsvaror på nätet ökar och dessa varor har en lägre bruttomarginal.



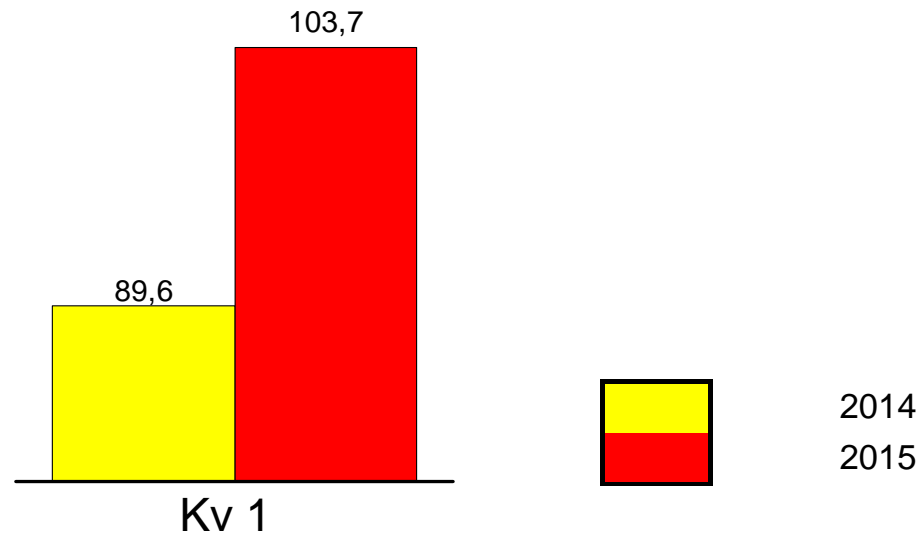
Första kvartalet

- Personal- och övriga externa kostnader har totalt ökat med 18,0 Mkr.
- Det förklaras främst av kostnader, 6,5 Mkr, för butiker öppnade efter första kvartalet 2014.
- Kostnadsökningen under kvartalet, utöver nya butiker, förklaras av kostnader kopplade till de satsningar som görs inom näthandel och försäljning av tjänster.

Personalkostnader



Övriga rörelsekostnader



Finansnettot

Resultat från finansiella poster	januari - mars		helår	
	Mkr	2015	2014	2014
Koncern				
Resultat från andelar i koncernföretag	0,0	0,0	0,0	
Summa resultat från andelar i koncernföretag	0,0	0,0	0,0	
Finansiella intäkter				
Valutakursvinster	2,2	1,7	7,2	
Verkligt värde förändring – ränteswappar och valutaderivat	0,0	0,2	8,1	
Ränteintäkter	0,2	0,1	-0,4	
Övriga finansiella intäkter	0,0	0,0	0,1	
Summa finansiella intäkter	2,3	2,0	15,0	
Finansiella kostnader				
Valutakursförluster	-1,0	-0,5	-11,0	
Verkligt värde förändring – ränteswappar och valutaderivat	-4,9	-3,6	-7,6	
- räntekostnader banklån	-2,3	-4,5	-9,0	
- finansiell leasing, upplösning av diskonteringseffekt	0,0	-0,1	-0,4	
Övriga finansiella kostnader	0,0	-0,3	-0,5	
Summa finansiella kostnader	-8,3	-9,0	-28,6	
Resultat från finansiella poster	-5,9	-7,0	-13,6	

- Finansnettot för kvartalet är påverkat av valutakurseffekter -3,7 (-2,2) Mkr.

Finansiell ställning och kassaflöde

Belopp i miljoner kronor (Mkr)	2015-01-01	2014-01-01	12 månader	helår
	2015-03-31	2014-03-31	april 2014 – mars 2015	
Kassaflöde från den löpande verksamheten före förändring av rörelsekapital	0,9	4,9	305,0	309,0
Förändring av rörelsekapital	88,8	40,8	50,1	2,1
Kassaflöde från den löpande verksamheten	89,7	45,7	355,1	311,1
Kassaflöde från investeringsverksamheten	-51,4	-41,9	-156,6	-147,1
Kassaflöde från finansieringsverksamheten	-31,7	3,4	-201,3	-166,2
Periodens kassaflöde	6,6	7,2	-2,8	-2,2
Likvida medel vid periodens början	22,5	24,7	31,9	24,7
Likvida medel vid periodens slut	29,1	31,9	29,1	22,5

- Kassaflödet från den löpande verksamheten för första kvartalet ökade med 44,0 Mkr jämfört med samma period föregående år, vilket främst förklaras av kalendereffekter kopplat till leverantörsbetalningar.
- Investeringar för butiker som konverterats till konceptet Byggmax 2.0 uppgick till 24,5 (18,0) Mkr för första kvartalet.



Finansiella rapporter i sammandrag januari – mars 2015

20 april 2015

Resultaträkning

	2015-01-01	2014-01-01	2014-04-01	2014-01-01
Belopp i miljoner kronor (Mkr)	2015-03-31	2014-01-31	2015-03-31	2014-01-31
Nettoomsättning	570,0	487,0	3 630,2	3 547,2
Övriga rörelseintäkter	0,9	1,5	11,7	12,2
Rörelsens intäkter	570,9	488,4	3 641,8	3 559,4
Rörelsens kostnader				
Handelsvaror	-386,3	-320,7	-2 509,2	-2 443,6
Övriga externa och rörelse kostnader	-103,7	-89,6	-423,7	-409,6
Personalkostnader	-77,9	-73,9	-343,6	-339,7
Av- och nedskrivningar av immateriella och materiella anläggningstillgångar	-19,1	-15,4	-73,3	-69,6
Summa rörelsens kostnader	-587,0	-499,7	-3 349,9	-3 262,6
Rörelseresultat	-16,1	-11,3	291,9	296,8
Resultat från finansiella poster	-5,9	-7,0	-12,6	-13,6
Resultat före skatt	-22,0	-18,2	279,3	283,2
Inkomstskatt	5,2	4,3	-64,3	-65,2
Periodens resultat	-16,9	-13,9	215,0	217,9

Byggmax

Balansräkning

Belopp i miljoner kronor (Mkr)	2015-03-31	2014-03-31	2014-12-31	Belopp i miljoner kronor (Mkr)	2015-03-31	2014-03-31	2014-12-31
TILLGÅNGAR				EGET KAPITAL OCH SKULDER			
Anläggningstillgångar				Eget kapital	1 031,4	956,9	1 047,6
Immateriella anläggningstillgångar	1 083,2	1 081,5	1 082,6	Skulder			
Materiella anläggningstillgångar	299,0	220,9	267,4	Upplåning från kreditinstitut	1,2	4,5	1,8
Finansiella anläggningstillgångar	25,1	24,9	25,5	Uppskjutna skatteskulder	95,1	78,6	95,6
Summa anläggningstillgångar	1 407,3	1 327,2	1 375,5	Summa långfristiga skulder	96,3	83,2	97,4
Omsättningstillgångar				Upplåning från kreditinstitut	449,1	509,1	480,5
Varulager	701,7	628,2	612,7	Leverantörsskulder	525,3	420,8	370,4
Derivat	0,0	0,0	1,3	Aktuella skatteskulder	0,0	0,0	6,7
Kortfristiga fordringar	85,5	83,0	99,1	Derivatinstrument	3,6	2,7	0,0
Likvida medel	37,0	40,3	30,9	Övriga skulder	27,0	16,2	29,1
Summa omsättningstillgångar	824,2	751,5	744,0	Upplupna kostnader och förutbetalda intäkter	98,9	89,9	87,8
SUMMA TILLGÅNGAR	2 231,5	2 078,8	2 119,5	Summa kortfristiga skulder	1 103,9	1 038,7	974,5
				SUMMA EGET KAPITAL OCH SKUDLER	2 231,5	2 078,8	2 119,5
				Ställda säkerheter – Aktier i dotterbolag	1 133,3	1 090,6	1 147,4
				Ställda säkerheter – Företagsintäkter	120,0	120,0	120,0
				Ställda säkerheter – Spärrade bankmedel	7,9	8,4	8,4
				Ansvarsförbindelser	Inga	Inga	Inga

Kassaflödesanalys

Belopp i miljoner kronor (Mkr)	2015-01-01 2015-03-31	2014-01-01 2014-03-31	12 månader april 2014 – mars 2015	helår 2014
Kassaflöde från den löpande verksamheten				
Rörelseresultat	-16,5	-11,3	291,5	296,8
Ej kassaflödespåverkande poster				
- Avskrivningar på immateriella och materiella anläggningstillgångar	19,1	15,4	73,8	69,6
- Övriga poster ej kassaflödespåverkande	1,2	0,4	1,6	1,4
Erhållen ränta	2,3	1,9	7,4	6,9
Erlagd ränta	-3,4	-5,4	-19,0	-21,0
Betald skatt	-1,8	3,8	-50,3	-44,6
Kassaflöde från den löpande verksamheten före förändring av rörelsekapital	0,9	4,9	305,0	309,0
Förändring i rörelsekapital				
Ökning/minskning varulager och pågående arbete	-90,2	-92,5	-76,0	-78,3
Ökning/minskning övriga kortfristiga fordringar	15,2	-7,2	1,9	-20,5
Ökning/minskning övriga kortfristiga skulder	163,8	140,5	124,3	100,9
Kassaflöde från den löpande verksamheten	89,7	45,7	355,1	311,1

Kassaflödesanalys fortsättning

Belopp i miljoner kronor (Mkr)	2015-01-01 2015-03-31	2014-01-01 2014-03-31	12 månader april 2014 – mars 2015	helår 2014
Kassaflöde från investeringsverksamheten				
Investeringar i immateriella anläggningstillgångar	-3,7	-2,6	-13,1	-12,0
Investeringar i materiella anläggningstillgångar	-48,2	-39,1	-143,5	-134,5
Försäljning av materiella anläggningstillgångar	0,0	-0,1	-0,5	-0,6
Placering i övriga finansiella anläggningstillgångar	0,5	0,0	0,5	0,0
Investering i dotterbolag	0,0	0,0	0,0	0,0
Avyttring av dotterbolag	0,0	0,0	0,0	0,0
Kassaflöde från investeringsverksamheten	-51,4	-41,9	-156,6	-147,1
Kassaflöde från finansieringsverksamheten				
Förändring av checkräkningskredit	-31,3	7,4	-55,5	-16,7
Utdelning till moderbolagets aktieägare	0,0	0,0	-139,7	-139,7
Amortering av lån	-0,4	-4,0	-6,2	-9,8
Kassaflöde från finansieringsverksamheten	-31,7	3,4	-201,3	-166,2
Periodens kassaflöde	6,6	7,2	-2,8	-2,2
Likvida medel vid periodens början	22,5	24,7	31,9	24,7
Likvida medel vid periodens slut	29,1	31,9	29,1	22,5

Notera att likvida medel i kassaflödet är justerat för spärrade bankmedel

Största ägarna 31 mars 2015

Namn	Antal AK	Innehav (%)
Nordea Investment Funds	6 139 854	10,11
Swedbank Robur fonder	5 941 413	9,78
SEB Investment Management	3 378 632	5,56
JPMorgan Asset Management (UK) Ltd.	3 035 975	5,00
Norges Bank Investment Management	2 724 616	4,49
Schroder Investment Management North America, Inc.	2 400 000	3,95
Jarrton Management (Göran Peterson)	2 381 296	3,92
HANDELSBANKEN FONDER AB RE JPMEL	2 344 215	3,86
ÖRESUND, INVESTMENT AB	2 062 119	3,40
Skandinaviska Enskilda Banken AB (Denmark)	1 850 491	3,05
Summan av de 10 största ägarna (ägargrupperat) - innehållsmässigt	32 258 611	53,11
Summa övriga ägare	28 478 434	46,89
Summa 2015-03-31	60 737 045	100,00