



Delårsrapport januari-juni 2015

15 juli 2015

Magnus Agervald och Pernilla Walfridsson

Sammanfattning januari–juni 2015

Andra kvartalet ökade Byggmax nettoomsättningen med 14 procent och resultat efter skatt ökade med 37 procent

- Nettoomsättning andra kvartalet 1 294,6 (1 136,7) Mkr, +13,9 procent och 1 864,6 (1 623,7) Mkr, +14,8 procent för det första halvåret.
- Nettoomsättningen för jämförbara butiker andra kvartalet ökade 10,3 procent (+8,3) och ökade 14,8 (8,1) procent för det första halvåret.
- Bruttomarginalen uppgick till 29,3 (28,9) procent andra kvartalet och 30,2 (30,0) procent för det första halvåret. Bruttomarginalen inklusive engångsposter för första halvåret 2014 uppgick till 30,5 procent.
- Rörelseresultatet uppgick till 130,8 (95,1) Mkr andra kvartalet och 114,7 (75,1) Mkr för det första halvåret. Rörelseresultatet inklusive engångsposter för första halvåret 2014 uppgick till 83,9 Mkr.
- Rörelsemarginalen uppgick till 10,1 (8,4) procent andra kvartalet och 6,2 (5,2) procent för det första halvåret.
- Resultat efter skatt uppgick till 97,4 (71,4) Mkr andra kvartalet och 80,5 (50,6) för det första halvåret. Resultat efter skatt inklusive engångsposter för första halvåret 2014 uppgick till 57,4 Mkr.
- Resultat per aktie uppgick till 1,6 (1,2) kr andra kvartalet och 1,3 (0,9) kr för det första halvåret.

Sammanfattning januari–juni 2015

- Fem (fem) nya butiker har öppnats, tre i Sverige och två Norge.
 - En ny butik har öppnats under första kvartalet, en i Sverige.
 - Fyra nya butiker har öppnats under andra kvartalet, två i Sverige och två i Norge
- Under kvartalet har nio butiker konverterats till konceptet Byggmax 2.0 och under det första halvåret har 25 butiker konverterats.
- Under andra kvartalet tillträdde Daniel Mühlbach och Hannele Kemppainen som styrelseledamöter i Byggmax Group AB (publ) och Fredrik Cappelen samt Stefan Linder avböjde omval.
- Under kvartalet har ett antal nyckelpersoner tecknat optioner i enlighet med det incitamentsprogram som bolagsstämman fattat beslut om.

Butiker: 7-8 öppningar planeras för 2015

	Sverige	Norge	Finland
Antal butiker Q2 2015	2	2	0
Planerade öppningar Q3 2015	0	1	0
Öppnade butiker 2015	3	2	0

Följande butiker har öppnats under 2015:

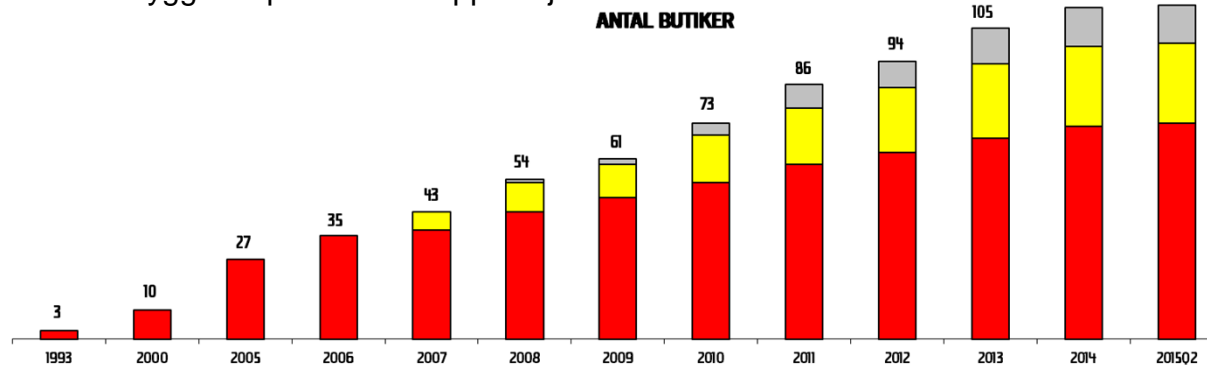
- Sverige: Mariestad, Nacka och Vetlanda
- Norge: Drøbak and Krokstad Senter (Drammen)

Följande etableringar är offentliggjorda och kommer att öppnas under 2015:

- Sverige: Falköping
- Norge: Halden

Butikerna offentliggörs när kontrakten är signerade och kommunala tillstånd

är klara. Byggmax planerar att öppna sju till åtta butiker 2015.



Butiksnätverk 30 juni 2015



Byggmax har lanserat Byggplaneraren – ett enklare och roligare sätt att renovera!

Under kvartalet har vi lanserat Byggplaneraren för rummet. Ett helt nytt sätt att renovera!

Via Byggplaneraren kan du designa ditt rum så som du vill ha det, genom att välja golv, färger, lister osv. Du ser det färdiga resultatet i en bild medan du gör dina val, och får automatiskt en lista med rätt mängd produkter och byggtjänster som du behöver för att genomföra ditt drömprojekt.

Du ser priset för hela ditt projekt under hela processen.

Se hemsidan för mer detaljer.

BYGGVAROR
Hela vårt sortiment

BYGGPLANERAREN
Räkna och designa

GÖR DET SJÄLV
Instruktion och inspiration

PROFFSBYGGT
Byggtjänster till fast pris

Hem > Byggplaneraren

BYGGPLANERAREN

Äntligen kan du genomföra ett byggprojekt från ax till limpa, från ritning till resultat med bara några få knapptryck. Snabbt och roligt!

- 1**
Ange mått
Med enkla verktyg anger du form och mått för ditt bygge.
- 2**
Välj material
Välj material och se hur dina val ser ut i en inspirerande miljö.
- 3**
Vem ska göra jobbet?
Gör jobbet själv eller anlita våra proffsbyggare - till fast pris.
- 4**
Klart!
Du ser vilka varor du behöver, beställ och få allt hemlevererat.

FIXA VÄGGAR

FIXA LISTER

Byggmax flyttar till ett större lager från 1:a januari 2016

Byggmax kommer att flytta sitt plocklager från 1:a januari 2016 till Växjö och en ny tredjepartslösning.

Det nya lagret kommer att innebära bättre möjligheter till samlastning och en mer effektiv logistik. Det nya lagret har även möjlighet att stödja Byggmax expansion med större utrymmen när det behövs.

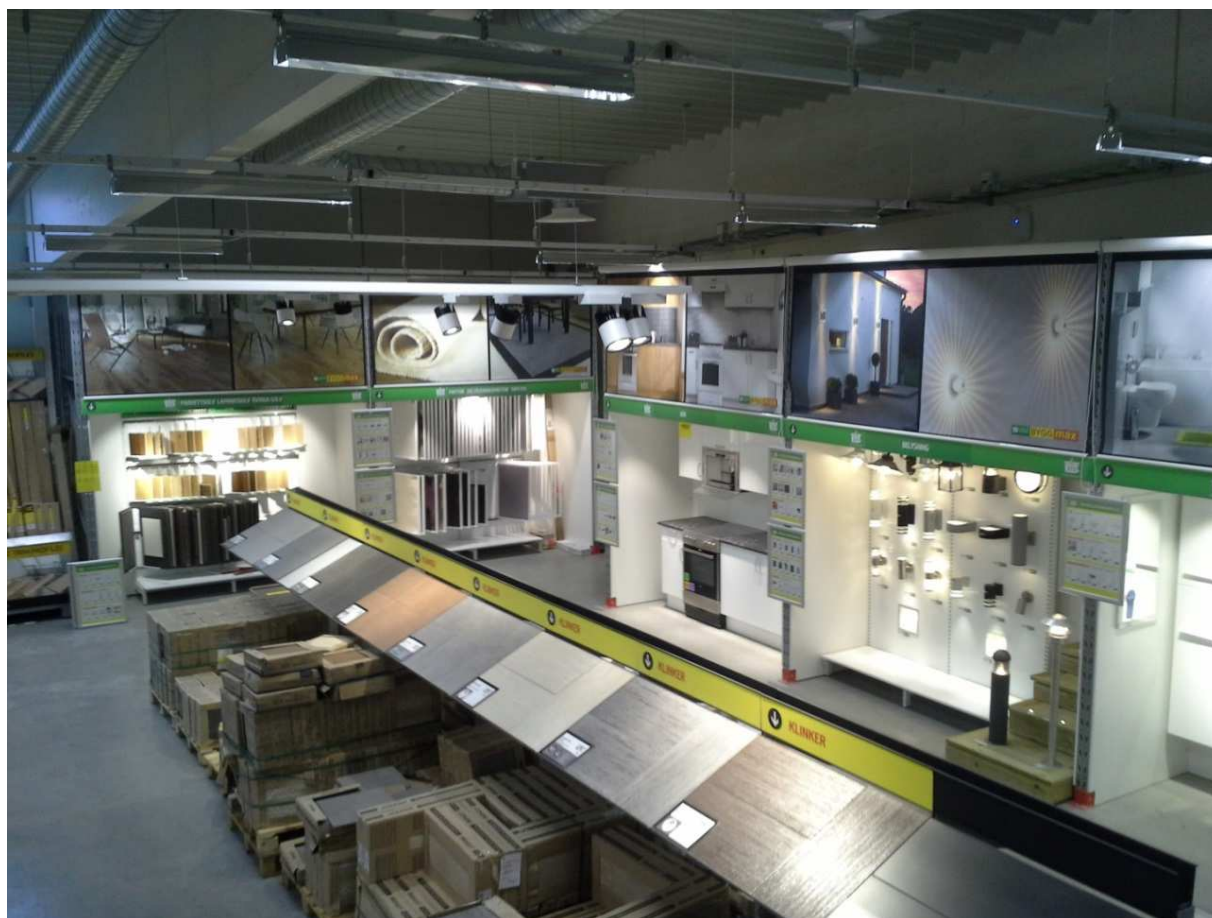


Bygghmax fortsätter att satsa offensivt, vilket belastar marginalen

Bygghmax har ett antal satsningsområden, expansionen i Finland, e-handel och byggtjänster.

Under 2014 har dessa områden belastat rörelsemarginalen efter avskrivningar med totalt 2,1 procent, det vill säga rörelsemarginalen utan dessa satsningar är 2,1 procent högre. Under de senaste 12 månaderna var belastningen 2,3 procent.

Målet är att belastningen i termer av rörelsemarginal inte ska vara större än tre procentenheter under 2015.



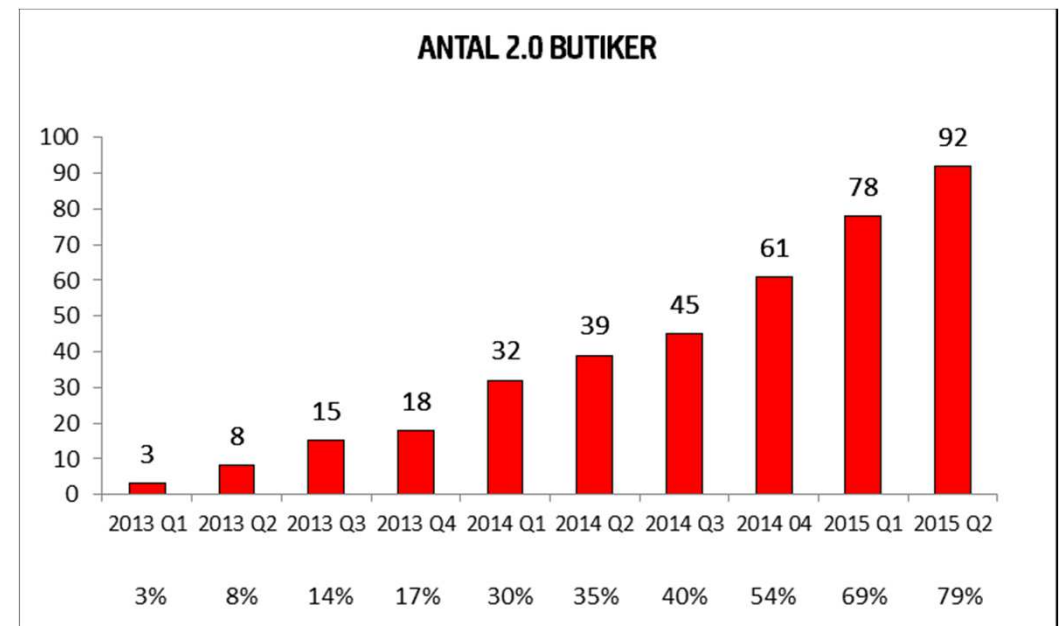
Showroom för beställningsvaror i Bygghmax 2.0

92 butiker konverterade till 2.0

Byggmax 2.0 är ett uppdaterat butikskoncept som har mer artiklar och tydligare kommunikation på samma försäljningsyta, samt förbättrad säljstyrning.

Byggmax 2.0-butikerna fortsätter att leverera lovande försäljningsökningar efter konvertering. Under kvartalet har ytterligare nio butik konverterats och totalt 25 under det första halvåret.

För kvartal tre 2015 är planen att konvertera en butik, för att sedan öka takten i kvartal fyra.



Bilden ovan visar antalet butiker som har konceptet 2.0 i antal och andel av totalt antal butiker.



Finansiell information

15 juli 2015

Resultatutveckling

Resultatöversikt	april-juni		januari - juni		12 månader	helår
	2015	2014	2015	2014	april 2014 – mars 2015	2014
Nettoomsättning, Mkr	1 294,6	1 136,7	1 864,6	1 623,7	3 788,1	3 547,2
Bruttomarginal, procent	29,3	28,9	30,2	30,5	30,9	31,1
Rörelseresultat (EBIT), Mkr	130,8	95,1	114,7	83,9	327,6	296,8
Rörelsemarginal, procent	10,1	8,4	6,2	5,2	8,6	8,4
Resultat efter skatt, Mkr	97,4	71,4	80,5	57,4	241,1	217,9
Resultat per aktie, kr	1,6	1,2	1,3	0,9	4,0	3,6
Räntabilitet på eget kapital	9,7	7,7	7,7	6,2	24,2	21,6
Kassaflöde löpande verksamhet per aktie, kr	7,9	6,6	9,4	7,3	7,2	5,1
Eget kapital per aktie, kr	16,0	14,6	16,0	14,6	16,0	17,2
Antal butiker vid periodens slut	117	110	117	110	117	112
Nyöppnade butiker under perioden	4	3	5	5	7	7

- Nettoomsättningen ökade med 13,9 procent under andra kvartalet och ökade 14,8 procent under det första halvåret.
- Omkostnaderna ökade under andra kvartalet. Detta förklaras främst av kostnader för butiker öppnade efter andra kvartalet 2014 och de satsningar som görs.

Försäljningsutveckling

Försäljningsökningen fördelar sig enligt nedan:	april-juni	januari – juni 2015
Jämförbara butiker lokal valuta, procent	10,3	10,8
Ej jämförbara enheter, procent	3,8	4,0
Valutaeffekter, procent	-0,3	0,0
Summa, procent	13,9	14,8

- Rörelsens nettoomsättning andra kvartalet 1 294,6 (1 136,7) Mkr, +13,9 procent och 1 864,6 (1 623,7) Mkr, +14,8 procent för det första halvåret.
- Nettoomsättningen för jämförbara butiker andra kvartalet +13,9 (8,3) procent i lokal valuta och +14,8 (+8,1) för det första halvåret.
- Nettoomsättningen för andra kvartalet i Sverige 951,5 (835,6) Mkr, för övriga länder på den nordiska marknaden 343,1 (301,1) Mkr och för det första halvåret i Sverige 1 380,0 (1 204,4) Mkr, för övriga länder på den nordiska marknaden 484,6 (419,3) Mkr.

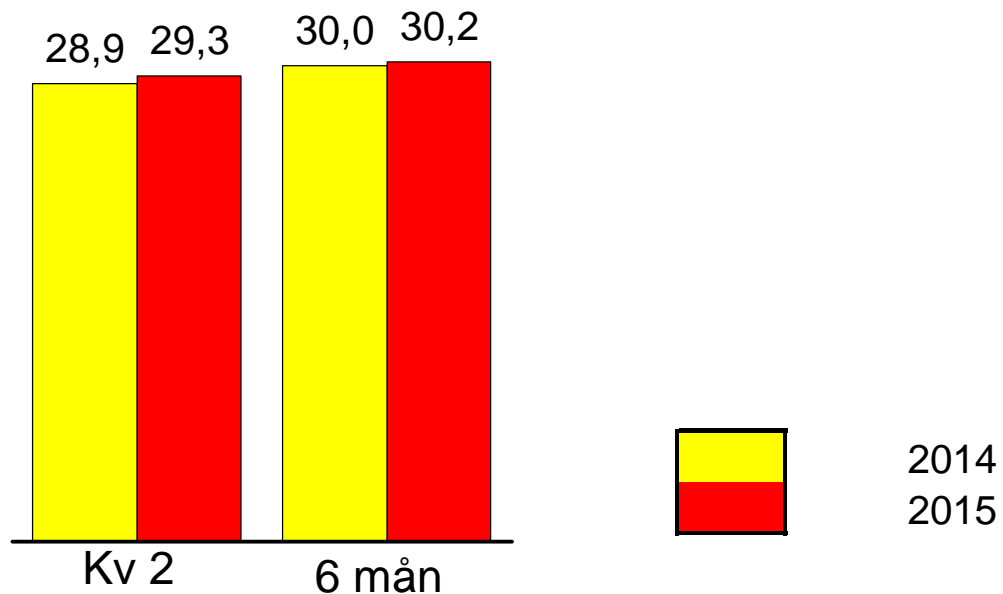
Bruttomarginal

Andra kvartalet

- Bruttomarginalen uppgick till 29,3 (28,9) procent.
- Konverterade butiker till 2.0 har en högre bruttomarginal än de som ej är 2.0, samtidigt som vi säljer mer beställningsvaror på nätet, som har en lägre bruttomarginal.

Första halvåret

- Bruttomarginalen uppgick till 30,2 (30,0) procent. Bruttomarginalen inklusive engångsposter för första halvåret 2014 uppgick till 30,5 procent.



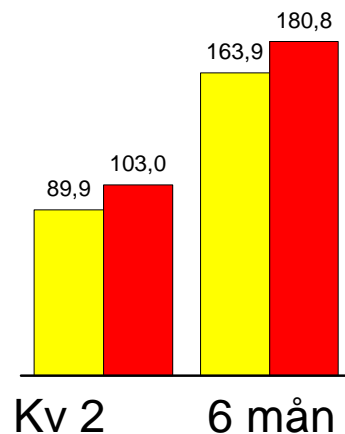
Andra kvartalet

- Personal- och övriga externa kostnader har totalt ökat med 13,4 Mkr.
- Det förklaras främst av kostnader, 9,7 Mkr, för butiker öppnade efter andra kvartalet 2014.
- Kostnadsökningen under kvartalet, utöver nya butiker, förklaras av kostnader kopplade till de satsningar som görs inom näthandel och försäljning av tjänster.

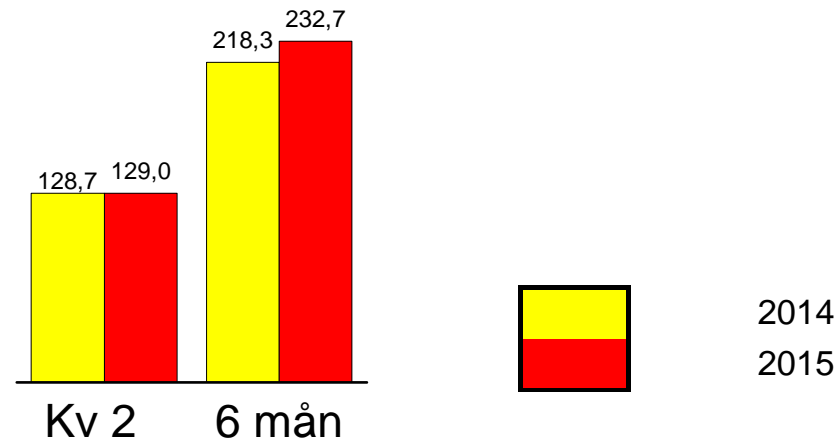
Sex månader

- Personal- och övriga externa kostnader har totalt ökat med 31,4 Mkr.
- Det förklaras främst av kostnader, 16,2 Mkr, för butiker öppnade efter första kvartalet 2014.
- Kostnadsökningen under kvartalet, utöver nya butiker, förklaras av kostnader kopplade till de satsningar som görs inom näthandel och försäljning av tjänster.

Personalkostnader



Övriga rörelsekostnader



Byggmax

Finansnettot

Resultat från finansiella poster	april – juni		januari - juni		helår
Mkr	2015	2014	2015	2014	2014
Koncern					
Resultat från andelar i koncernföretag	0,0	0,0	0,0	0,0	0,0
Summa resultat från andelar i koncernföretag	0,0	0,0	0,0	0,0	0,0
Finansiella intäkter					
Valutakursvinster	0,9	1,4	3,1	3,1	7,2
Verkligt värde förändring – ränteswappar och valutaderivat	5,8	5,3	5,8	5,5	8,1
Ränteintäkter	0,0	-0,6	0,2	-0,5	-0,4
Övriga finansiella intäkter	0,0	0,0	0,0	0,0	0,1
Summa finansiella intäkter	6,7	6,1	9,1	8,2	15,0
Finansiella kostnader					
Valutakursförluster	-4,8	-4,4	-5,9	-4,9	-11,0
Verkligt värde förändring – ränteswappar och valutaderivat	-2,9	-1,7	-7,8	-5,3	-7,6
- räntekostnader banklån	-2,5	-2,1	-4,8	-6,6	-9,0
- finansiell leasing, upplösning av diskonteringseffekt	0,0	-0,1	-0,1	-0,2	-0,4
Övriga finansiella kostnader	0,0	-0,1	-0,2	-0,4	-0,5
Summa finansiella kostnader	-10,4	-8,4	-18,7	-17,4	-28,6
Resultat från finansiella poster	-3,7	-2,2	-9,6	-9,2	-13,6

- Finansnettot för kvartalet är påverkat av valutakurseffekter -1,1 (0,7) Mkr och för de första halvåret -4,8 (-1,6) Mkr.

Finansiell ställning och kassaflöde

Belopp i miljoner kronor (Mkr)	2015-04-01	2014-04-01	2015-01-01	2014-01-01	12 månader	helår
	2015-06-30	2014-06-30	2015-06-30	2014-06-30	2014-07-01 2015-06-30	
Kassaflöde från den löpande verksamheten före förändring av rörelsekapital	115,3	85,7	116,2	90,5	334,6	309,0
Förändring av rörelsekapital	366,4	314,1	455,3	355,0	102,4	2,1
Kassaflöde från den löpande verksamheten	481,7	399,8	571,5	445,5	437,0	311,1
Kassaflöde från investeringsverksamheten	-49,3	-31,4	-100,7	-73,2	-174,5	-147,1
Kassaflöde från finansieringsverksamheten	-414,3	-356,3	-446,1	-352,9	-259,4	-166,2
Periodens kassaflöde	18,1	12,2	24,7	19,4	3,1	-2,2
Likvida medel vid periodens början	29,1	31,9	22,5	24,7	44,1	24,7
Likvida medel vid periodens slut	47,2	44,1	47,2	44,1	47,2	22,5

- Kassaflödet från den löpande verksamheten för andra kvartalet ökade med 81,9 Mkr och för första halvåret med 126 Mkr jämfört med samma period föregående år.
- Investeringar för butiker som konverterats till konceptet Byggmax 2.0 uppgick till 16,5 (7,2) Mkr för andra kvartalet och till 41,0 (21,5) Mkr för första halvåret.



Finansiella rapporter i sammandrag januari – juni 2015

15 juli 2015

Resultaträkning

Belopp i miljoner kronor (Mkr)	2015-04-01 2015-06-30	2014-04-01 2015-06-30	2015-01-01 2015-06-30	2014-01-01 2014-06-30	2014-07-01 2015-06-30	2014-01-01 2014-12-31
Nettoomsättning	1 294,6	1 136,7	1 864,6	1 623,7	3 788,1	3 547,2
Övriga rörelseintäkter	4,0	2,2	4,9	3,6	13,5	12,2
Rörelsens intäkter	1 298,6	1 138,9	1 869,5	1 627,3	3 801,6	3 559,4
Rörelsens kostnader						
Handelsvaror	-915,2	-807,9	-1 301,5	-1 128,6	-2 616,6	-2 443,6
Övriga externa och rörelse kostnader	-129,0	-128,7	-232,7	-218,3	-424,0	-409,6
Personalkostnader	-103,0	-89,9	-180,8	-163,9	-356,7	-339,7
Av- och nedskrivningar av immateriella och materiella anläggningstillgångar	-20,6	-17,3	-39,7	-32,6	-76,7	-69,6
Summa rörelsens kostnader	-1 167,8	-1 043,7	-1 754,8	-1 543,4	-3 474,0	-3 262,6
Rörelseresultat	130,8	95,1	114,7	83,9	327,6	296,8
Resultat från finansiella poster	-3,7	-2,2	-9,6	-9,2	-14,0	-13,6
Resultat före skatt	127,1	92,9	105,1	74,7	313,6	283,2
Inkomstskatt	-29,7	-21,5	-24,6	-17,2	-72,5	-65,2
Periodens resultat	97,4	71,4	80,5	57,4	241,1	217,9

Byggmax

Balansräkning

Belopp i miljoner kronor (Mkr)	2015-06-30	2014-06-30	2014-12-31	Belopp i miljoner kronor (Mkr)	2015-06-30	2014-06-30	2014-12-31
TILLGÅNGAR				EGET KAPITAL OCH SKULDER			
Anläggningstillgångar				Eget kapital	971,4	889,2	1 047,6
Immateriella anläggningstillgångar	1 087,0	1 081,2	1 082,6	Skulder			
Materiella anläggningstillgångar	324,4	235,3	267,4	Upplåning från kreditinstitut	0,5	3,5	1,8
Finansiella anläggningstillgångar	23,1	23,6	25,5	Uppskjutna skatteskulder	94,8	78,5	95,6
Summa anläggningstillgångar	1 434,5	1 340,1	1 375,5	Summa långfristiga skulder	95,3	82,0	97,4
Omsättningstillgångar				Upplåning från kreditinstitut	189,0	293,1	480,5
Varulager	720,5	675,9	612,7	Leverantörsskulder	860,4	772,6	370,4
Derivat	0,0	1,2	1,3	Aktuella skatteskulder	3,4	0,0	6,7
Kortfristiga fordringar	78,2	99,1	99,1	Derivatinstrument	0,7	0,0	0,0
Likvida medel	55,1	52,6	30,9	Övriga skulder	52,3	35,2	29,1
Summa omsättningstillgångar	853,8	828,6	744,0	Upplupna kostnader och förutbetalda intäkter	115,8	96,6	87,8
SUMMA TILLGÅNGAR	2 288,3	2 168,7	2 119,5	Summa kortfristiga skulder	1 221,6	1 197,5	974,5
				SUMMA EGET KAPITAL OCH SKUDLER	2 288,3	2 168,7	2 119,5
				Ställda säkerheter – Aktier i dotterbolag	1 234,6	1 166,2	1 147,4
				Ställda säkerheter – Företagsintäkter	120,0	120,0	120,0
				Ställda säkerheter – Spärrade bankmedel	7,9	8,5	8,4
				Ansvarsförbindelser	Inga	Inga	Inga

Kassaflödesanalys

Belopp i miljoner kronor (Mkr)	2015-04-01	2014-04-01	2015-01-01	2014-01-01	12 månader	helår 2014
	2015-06-30	2015-06-30	2015-06-30	2014-06-30	2014-07-01 2015-06-30	
Kassaflöde från den löpande verksamheten						
Rörelseresultat	130,8	95,1	114,3	83,9	327,2	296,8
Ej kassaflödespåverkande poster						
- Avskrivningar på immateriella och materiella anläggningstillgångar	20,6	17,3	39,7	32,6	77,1	69,6
- Övriga poster ej kassaflödespåverkande	-4,3	0,2	-3,1	0,6	-2,9	1,4
Erhållen ränta	1,0	0,8	3,3	2,7	7,6	6,9
Erlagd ränta	-7,5	-6,6	-10,9	-12,0	-19,8	-21,0
Betald skatt	-25,3	-21,1	-27,1	-17,2	-54,5	-44,6
Kassaflöde från den löpande verksamheten före förändring av rörelsekapital	115,3	85,7	116,2	90,5	334,6	309,0
Förändring i rörelsekapital						
Ökning/minskning varulager och pågående arbete	-16,2	-50,1	-106,4	-142,6	-42,1	-78,3
Ökning/minskning övriga kortfristiga fordringar	5,4	-13,2	20,6	-20,4	20,5	-20,5
Ökning/minskning övriga kortfristiga skulder	377,3	377,5	541,1	518,0	124,0	100,9
Kassaflöde från den löpande verksamheten	481,7	399,8	571,5	445,5	437,0	311,1

Kassaflödesanalys fortsättning

Belopp i miljoner kronor (Mkr)	2015-04-01	2014-04-01	2015-01-01	2014-01-01	12 månader	helår
	2015-06-30	2014-06-30	2015-06-30	2014-06-30	juli 2014 – juni 2015	
Kassaflöde från investeringsverksamheten						
Investeringar i immateriella anläggningstillgångar	-7,6	-2,4	-11,3	-5,1	-18,2	-12,0
Investeringar i materiella anläggningstillgångar	-41,8	-28,8	-89,9	-67,9	-156,5	-134,5
Försäljning av materiella anläggningstillgångar	0,0	-0,1	0,0	-0,1	-0,5	-0,6
Placering i övriga finansiella anläggningstillgångar	0,0	0,0	0,5	-0,1	0,6	0,0
Investering i dotterbolag	0,0	0,0	0,0	0,0	0,0	0,0
Avyttring av dotterbolag	0,0	0,0	0,0	0,0	0,0	0,0
Kassaflöde från investeringsverksamheten	-49,3	-31,4	-100,7	-73,2	-174,5	-147,1
Kassaflöde från finansieringsverksamheten						
Förändring av checkräkningskredit	-259,6	-214,7	-290,9	-206,1	-100,3	-16,7
Teckningsoption	4,4	0,0	4,4	0,0	4,4	0,0
Utdelning till moderbolagets aktieägare	-157,9	-139,7	-157,9	-139,7	-157,9	-139,7
Amortering av lån	-1,3	-1,9	-1,7	-7,1	-5,6	-9,8
Kassaflöde från finansieringsverksamheten	-414,3	-356,3	-446,1	-352,9	-259,4	-166,2
Periodens kassaflöde	18,1	12,2	24,7	19,4	3,1	-2,2
Likvida medel vid periodens början	29,1	31,9	22,5	24,7	44,1	24,7
Likvida medel vid periodens slut	47,2	44,1	47,2	44,1	47,2	22,5

Notera att likvida medel i kassaflödet är justerat för spärrade bankmedel

Största ägarna 30 juni 2015

Namn	Antal AK	Innehav (%)
Nordea Investment Funds	6 142 824	10,11
Swedbank Robur fonder	5 941 413	9,78
SEB Investment Management	3 437 031	5,66
JPMorgan Asset Management (UK) Ltd.	3 035 975	5,00
Schroder Investment Management North America, Inc.	2 400 000	3,95
Jarrton Management (Göran Peterson)	2 381 296	3,92
Handelsbanken Fonder AB	2 373 178	3,91
Öresund Investment AB	2 028 730	3,34
Norges Bank Investment Management	1 873 787	3,09
LINDBERG LARS /ULSLANE/	1 715 000	2,82
Summan av de 10 största ägarna (ägargrupperat) - innehållsmässigt	31 329 234	51,58
Summa övriga ägare	29 407 811	48,42
Summa 2015-06-30	60 737 045	100,00